

# Kyushu University Hospital

## 住院指南

### Hospitalization Guide



住院之际，请务必携带该手册。

该住院指南记载着有关在本院办理住院手续、住院期间所需的信息。在住院期间也使用。



本院是获得(公益财团法人)日本医疗功能评价机构医疗功能评价JQHC Ver.3.0A认证的医院。

## 九州大学病院

〒812-8582 福岡市东区马出3丁目1番1号  
TEL 092 (641) 1151 (总机)

 九州大学马出地区校园内（包括病院区域）整个地区禁止吸烟。

有关住院事宜

住院期间的起居

有关出院手续

住院费用

咨询窗口·公开病历·  
院内设施·其他



# 1 有关住院事宜

住院之际需要注意的事项	4
有关办理住院手续	5
住院所需物品	6
有关病房的介绍	7

# 2 住院期间的起居

有关手指卫生	9	关于探病	21
在院内佩戴口罩的请求	10	注意事项·禁止行为	22
为了安全度过住院生活	11	灾害发生之际的应对	23
关于放射线检查	18	其他	23
医院内的一天	19		

# 3 有关出院手续

出院时的注意事项	24
有关出院当天的住院费的支付	24
有关住院期间的住院费（定期收费）的支付	24

# 4 住院费用

有关总括评价计算（DPC/PDPS）	26
健康保险	27
各种自费的费用表	28

# 5 咨询窗口·公开病历·院内设施·其他

有关咨询窗口	30	住院栋指南·电话号码表	34
关于提供诊疗信息（公开病历）	30	门诊电话号码簿	35
其他	31		
院内设施的介绍	32		

## 理念

我们的目标是成为令  
患者满意和医务人员满意、  
并为医疗服务的发展  
做出贡献的医院

## 基本方针

提供先进医疗服务与推进研究开发



追求更高度的医疗安全



地区医疗做出贡献



以信息技术为基础推进国际化



培育从事整体医疗服务的医务人员

## 患者的权利

- 1 尊重个人的尊严和人权。
- 2 拥有平等接受优质的适当的医疗的权利。
- 3 拥有接受有关自己的状态及医疗行为的充分说明，直至理解的权利。
- 4 拥有接受上述说明后，基于自己的意志选择和决定医疗行为的权利。
- 5 需要就诊断和治疗方针咨询他方意见时，可以利用第二诊治意见制度。
- 6 有权利知悉的有关自己的诊疗记录等的信息。
- 7 有权利受到个人隐私的尊重，获得个人信息的保护。

※下页为有关个人信息的方针及议员提出的注意事项。

## 患者的职责与 医院提出的注意事项

- 1 请迅速并准确地传达你的健康状态及变化。
- 2 请在充分理解和同意的前提下，接受检查和治疗等的医疗行为。
- 3 为了所有的患者都能够在舒适环境中接受适当的医疗，请注意不要出现打扰其他患者的行为。
- 4 请遵守社会和医院的规则，遵守职员的指示。
  - 医院地区的整个区域全面禁烟。该区域内任何场所都不能吸烟。
  - 请保护医院的设备及物品。
  - 禁止对其他患者及工作人员施以暴力或辱骂。
- 5 对接受的医疗，请勿延迟医疗费用的支付。

如果不能遵守上述的事项的话，有可能无法继续接受治疗。（此外，我院有可能报警。）

- 6 本院是致力于教育和研究的医院。请在医疗专业人员的教育、新型的诊断·治疗方法的开发等领域，协助我们的研究。

九州大学病院院长

## 有关保护患者的个人信息 九州大学的基本方针

九州大学病院(以下简称「本院」),伴随着患者的就诊,本院编制诊疗记录等。该记录包含有诸多的患者个人信息,在使用和保管上我们视尊重患者的个人隐私至关重要。为了与患者建立信赖关系,令患者放心地接受诊疗,本院基于以下的基本方针对医疗信息进行管理,保护患者的个人信息。

### 记

1. 本院遵守个人信息保护相关法律·规则及相关的方针,给予上述的法律法规制定院内的规章,并做到全体员工遵守,正确管理患者的信息。此外,确认是否存在有关个人信息保护的问题,力图坚持不懈地完善。
2. 本院在必要的范围内,收集患者的个人信息,有关利用目的在院内公布。本院收集的患者个人信息用于医学研究·教育·进修之中,为防止侵害患者的个人隐私,我愿尽可能做到匿名化处理。
3. 本院为正确管理患者的个人信息,设置责任者,以职员·学生·进修人员为对象,持续地开展教育。
4. 本院努力预防患者个人信息的丢失、破坏、篡改及泄漏,力争安全妥善地管理。
5. 本院将部分检查等委托外部的医疗设施或检查公司等,在委托可信赖设施等的同时,为防止患者的个人信息的非妥当管理,与委托设施签署契约。
6. 本院为保护患者的健康和生命,在诊疗中,即使患者要求将自己的医疗信息告知第三者,我院也会慎重考虑其必要性,尽可能保护患者的个人信息。
7. 本院根据患者的要求,公开医疗信息。此外,对于存在管理不妥当之处,及时订正。
8. 就保护患者的个人信息,如患者有意见或疑问时,本院将给予充分说明。

## 有关确保医疗安全及保护 个人信息的注意事项

### 有关住院期间患者姓名的公开

九州大学病院基于本院的保护个人信息的方针,在慎重保护个人信息的同时,为防止医疗事故的发生而采取各种措施。以安全医疗为基本,为各种患者提供适当的医疗,如果因不公开患者姓名,万一“搞错患者”就有可能实施与预定相异的检查、注射、手术等,造成重大的事故。

正是出于此原因,在本院住院治疗期间,就以下事项公开患者的姓名,括号中是保护个人信息的措施。

### 患者的姓名公开之处

1. 病房入口处的姓名牌
2. 手腕圈
3. 病床(去做检查或手术时,移动病床穿越院内的公共场所之际,为防止他人看到姓名牌,我们采取将床头的姓名牌翻过来等方法。)
4. 采尿样用的杯子、储存尿样的容器等
5. 血液检查和尿样检查翰提交检查部的容器(直至容器被回收之前,为不暴露患者的姓名,在护士站内或洗净室,放入专用盒内保管。)
6. 点滴袋或瓶、注射器等(患者推着点滴用支架上吊着点滴袋,去院内公共场所时,根据要求可以罩住点滴袋。)

有关住院楼内的姓名公开,如有不方便或存有任何疑问和要求的的话,请在住院之际告知住院楼层的主治医师或护士。

如没有申请的话,则按照同意对待。

# 1 有关住院事宜

## 住院之际需要注意的事项

住院之际需要注意的事项有以下4点。

### 有关说明与同意(知情同意)

- 请接受医生对你的疾病、检查·治疗方针的充分说明。
- 请事先由患者本人及家属等决定听取疾病说明的人员。
- 有关住院期间的诊疗内容及住院时间的注意事项,我们将给你「住院诊疗计划书」,并由医生·护士对其进行说明。



**病情说明、手术和处置说明、应对咨询等,原则上只在周一至周五的诊疗时间内(9:00-17:00)进行。**

※除诊疗科提出要求的情况之外,即使患者或其家人要求在夜间和休息日进行说明,医院有时也会拒绝。

### 有关限度额适用认定证

申请并取得限度额适用认定证,向医疗机构提示的话,可减少患者在窗口支付的金额(即,只需支付自己负担限度额的费用)。请尽可能在住院前办理手续,住院时在住院受理窗口提示。

※详细情况,请参照P27及夹附资料「限度额适用认定证」。

### 有关住院期间在其他医疗机构就诊

**住院期间,原则上不允许到其他医疗机构(包括长期就诊的小型诊所)就诊。**

如果,住院期间患者希望到其他医疗机构就诊(包括患者家属的代理就诊)的情况,请注意

**届时的费用不为健康保险适用范围,医疗费用有可能全额由患者个人负担。**

但是,医科(除牙科以外)住院期间,在牙科的医疗机构就诊的情况除外。

(例)一直就诊的诊所开的处方药快要服用完了,家属去那家诊所取来了药物(或拿到诊所的处方)。

→ 平日里服用药物的患者,请务必将此情况告知主治医生或护士、药剂师。

就住院期间到其他医疗机构就诊事宜,请务必咨询主治医生。如有不明之处,请垂询住院担当。

(TEL: 092-642-5149)

### 致接受手术的患者

※有关手术的详细说明,住院后另外实施。

#### 请禁烟

吸烟人士气管内容易引起炎症,还会出现很多痰。手术后由于伤口的疼痛,无法用力咳嗽,痰造成痰的蓄积,易发生肺部炎症(肺炎)。因此,请吸烟患者从现在起立即禁烟。

#### 请做口腔护理

保持口腔的清洁,可以降低肺炎发生的危险性。  
请到围手术期口腔护理中心就诊,并在家庭内自己注意刷牙的方式和方法。

#### 请注意预防感染

为了顺利如期地接受手术,请勤漱口、洗手,防止感冒。住院当日,突然出现身体不适(发烧38°C以上、腹泻等情况),请务必联系就诊的诊疗科门诊。

## 有关办理住院手续

- 办理住院手续,按照受理号的顺序先后办理,因此,请确保充裕的时间到窗口办理手续。此外,受理时间为 **8:30~17:00**。
- 住院当天,请到门诊栋1楼, **6号 住院受理** 处,提交以下的资料,办理住院手续。



### 办理住院手续所需的资料

- |  |  |
|--|--|
| <input checked="" type="checkbox"/> <b>住院誓约书</b> (请在来院前填写完毕)           | <input checked="" type="checkbox"/> <b>各种医疗证</b><br>(残障者·婴幼儿·单亲·特定医疗·限度额适用认定证等)                                |
| <input checked="" type="checkbox"/> <b>诊察卡</b>                         | <input checked="" type="checkbox"/> <b>保险证</b>   |
| <input checked="" type="checkbox"/> <b>印章</b> (使用印泥的印章)                | <input checked="" type="checkbox"/> <b>出院证明书</b><br>(三个月之内在其他医院有过住院史的情况)                                       |
| <input checked="" type="checkbox"/> <b>选择“连带保证人”时,需提供连带保证人的身份证明复印件</b> | <input checked="" type="checkbox"/> <b>选择“使用信用卡担保”时,需提供信用卡持卡人的身份证明复印件</b><br><small>*患者使用自己的信用卡担保时无需提供</small> |
| <input checked="" type="checkbox"/> <b>选择“使用信用卡担保”时,需提交住院诊疗费支付保证书</b>  | <input checked="" type="checkbox"/> <b>选择“住院保证金”时,需缴纳10万日元现金</b>   |
| <input checked="" type="checkbox"/> <b>选择“使用信用卡担保”时,需出示信用卡</b>         |  |

- 如果不能在预定住院时间前到达的话,请务必联系入院受付(092-642-5150)。
- 公费医疗(更生、育成、养育、特定医疗、小儿慢性病、肝炎、生活保护)、交通事故、劳灾(工作中或上下班途中的负伤等)的住院患者,请务必告知 **6号 住院受理**。



- 有关公费医疗等咨询,在门诊栋1楼 **20号 公费咨询** 办理。
- 住院期间,保险证或各种医疗证件如出现变更或需要更新,请立即告知 **病房楼层事务** 或 **6号 住院受理**。此外,每月月初请务必将保险证·医疗证件向 **病房楼层事务** 或 **6号 住院受理** 出示。

【门诊栋1楼】

※根据改造施工的进展,有可能与当前情况有所不同。

# 住院所需物品

**1 药物**

- 正在服用和使用的药物等
- 用药记录手册
- 药剂信息提供书(药物说明书)

**2 在医院穿着的鞋类**

有后跟的鞋子

禁止穿拖鞋

**3 餐具用品**

- 口杯
- 筷子
- 饭勺

最好是带手柄

**4 洗漱用具**

- 牙刷
- 假牙盒
- 发梳等

**5 洗浴用具**

- 洗脸盆
- 洗发水
- 香皂
- 刮胡刀等

**6 内衣类**

- T恤类
- 内裤类

**7 睡衣**

医院也可提供睡衣(病号服)。每天需73日元(参考P28)。

**8 看电视用的耳机等**

※单间病房(A、B、C)不需要

**9 其他日用品**

- 面巾纸
- 毛巾
- 浴巾
- 衣架
- 纸尿裤
- 防寒用的外衣
- 洗衣粉或洗衣液
- 笔和记事本等
- 口罩
- 洗手液

需要的患者请准备自带。或者也可使用医院提供的纸尿裤(仅限成人用)。每日需要330日元(参考P28)。

- ※日用品可在本院内的小卖店内购买。
- 个人物品请务必注明自己的姓名。
- ※住院期间请勿携带大量现金或珠宝等贵重物品。
- ※请勿将下述电器制品以外的东西带入病房。

**可带入病房的电器制品**

- 翻盖手机
- 平板手机
- 音乐播放器
- 收音机
- 便携式Wi-Fi
- 便携式电脑
- 平板电脑

※使用之际, 请注意避免骚扰或给周围的患者带来不便。

**注意事项**

指甲油或美甲片会妨碍诊察和处置, 请在住院前卸掉。

**禁止带入病房易燃物品、或危险物品**

## 有关病房的介绍

- 标准病房为4人房间。备有床头柜、插卡式电视机(有偿)、插卡式小型冰箱(有偿)、跨床移动桌等。  
※观看电视时,请使用耳机(请自行准备。在罗森便利店·小卖店可以购买。单间无需使用耳机)。  
熄灯时间的21点以后,不能看电视。请不要打扰同室患者的休息。
- 电视卡,在北栋3层谈话室、南栋4层~11层各楼层设置的电话卡贩卖机可以购买。(有关电视卡剩余金额的结算,参见第24页。)
- 病房楼层设置插卡式洗衣机(有偿)、插卡式干燥机(有偿)。插入电视卡可以使用。
- 6楼、8楼、10楼谈话室内设置有网络电脑(有偿)。插入电话卡可以使用。  
※电视(医院内播放)免费播放「住院指南」「设施介绍」「住院期间的生活」「防止腿脚腰部肌肉萎缩的体操」「有关预防跌倒的注意事项」。

### information

病房内可以使用九大医院的Wi-Fi服务。

使用时间 6:00 ~ 24:00

收费 免费



### ● 备有有偿的单间。

单间需要预约。希望住入单间的患者,请事先告知医生或护士。此外,不同的诊疗科可使用的单间也不同,因此,请事先咨询。如没有空房的话,有可能拒绝患者的要求。使用单间的话,患者需要支付单间产生的差额费用。

※单间差额费用,与住/出院日的时间没有关系,住院日·出院日都分别按照1日计算。

(例如,住院时间为1宿2日的情况,单间差额费用则按照两日计算。)

### [单间的介绍]

南栋·北栋特别房间	房间数	金额(每日)
特别房间C (22㎡)	17房间	9,900日元
特别房间D (22㎡)	135房间	8,250日元
特别房间E (22㎡)	28房间	5,500日元

※除此之外,南栋11层特别房间A·B(每日33,000日元和13,200日元)、北栋8层(2病栋)有准单间(每日1,980日元和1,650日元)、西侧栋(精神科)有特别房间F·G(每日3,740日元和2,200日元)。详细情况请垂询诊疗科。

- 根据患者本人及其他患者的病情等,有可能调换至其他病房或楼层,或是同病房内的床位调换。届时,请给予协助。



## 通过手机模拟体验病房状况“单间全景查看”

通过平板手机的画面可以360°观看病房内的情况,可以确认室内的气氛和房间的大小等。可通过手机模拟体验的有以下3种房间。

特别房间  
C



特别房间  
D



特别房间  
E



### “单间全景查看” 的使用方法

1

打开二维码扫描软件

2

扫描想查看的房间的二维码后,智能手机上就会显示出房间

3

可以用手指触摸屏幕查看房间的内部情形。



用手指滑动可以改变查看方向。

※部分机型有可能无法正常操作。

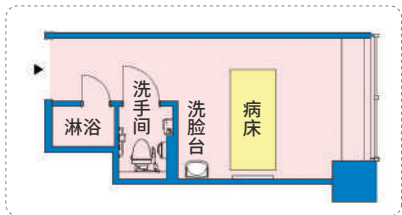
[病房内的设备]

○…可以使用(免费) ●…有償

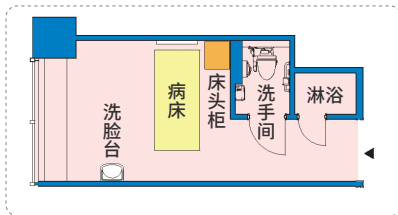
	普通间 (4人房间)	特别房间				
		A	B	C	D	E
金额(每日)		33,000日元	13,200日元	9,900日元	8,250日元	5,500日元
洗手间		○	○	○	○	○
浴缸		○	○			
淋浴		○	○	○	○	
厨房		○	○			
电视	●	○	○	○	●	●
电话		●	●	●		
FAX		●	●	●		
网络线路		○				
冰箱	●	○	○	○	●	●
微波炉		○	○	○		
电壶		○	○			
衣柜			○	○		

西侧病房楼(精神科)设有特别房间F·G(每日3,740日元和2,200日元)。  
此外,北栋8层(2病栋)设有准单间(每日1,980日元和1,650日元)。

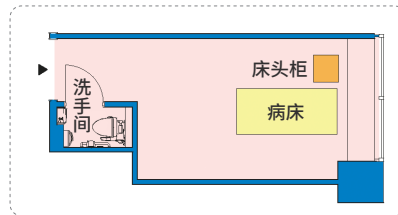
特别房间C



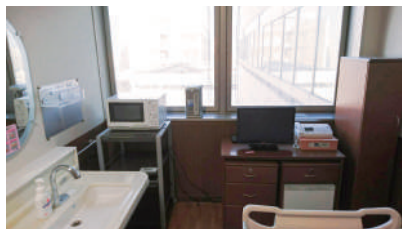
特别房间D



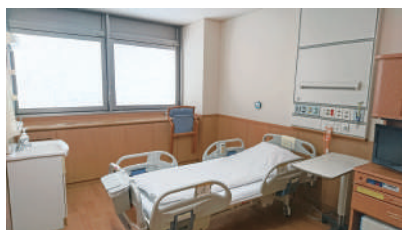
特别房间E



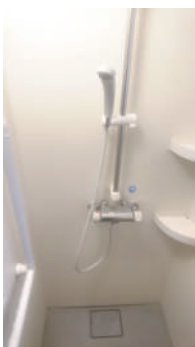
※单间布局图和照片仅作参考。可能会因房间而有所不同。



▲特别房间C



▲特别房间D



淋浴▶

关于床头柜

物品存放空间



抽屉卡式钥匙



小书柜

背面储物柜  
(挂衣柜)



※未配备衣服撑。

鞋等物品的  
存放空间



※使用电视, 冰箱, DVD(包括蓝光)时, 需事先购买电视卡(收费)。(有关电视卡剩余金额的结算, 参见第24页。)

※该床头柜设置在4人房间、特别房间D·E, 重症单人室。

## 2 住院期间的起居

### 有关手指卫生

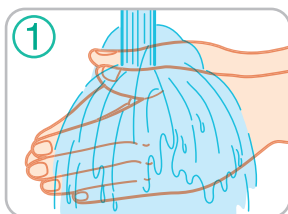
我们的身体存在着各种各样的病原体。健康时，不引发问题的病原体，在我们患病或由于治疗体力下降是，有可能成为引起感染的诱因。预防感染的根本首先是手指卫生（洗手或手指消毒）。尤其是在患者和医务人员、探视者等众多的人来来往往的医院环境中，手指卫生尤为重要。

医疗工作从业者，为了防止感染，应厉行手指卫生。患者及探视者也请在进入和退出病房之际、饮食前、如厕后等，积极实施手指卫生。

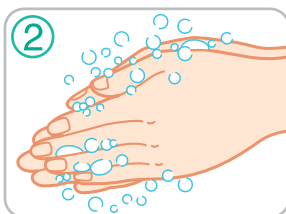
#### ● 使用洗手皂和流动水洗手

! 特别是在利用洗手间后洗手很关键。

#### 洗手的方法



① 充分润湿双手



② 肥皂放于双手手掌中，用手掌搓肥皂



③ 用肥皂沫搓手背



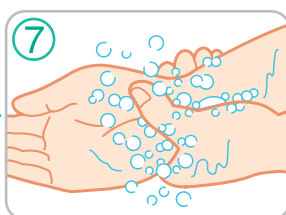
④ 仔细搓洗手指肚、指甲(双手)



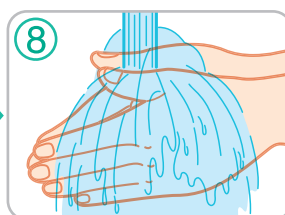
⑤ 充分搓洗手指之间



⑥ 单侧手裹住另支手的拇指，搓洗(双手)



⑦ 不忘洗手腕

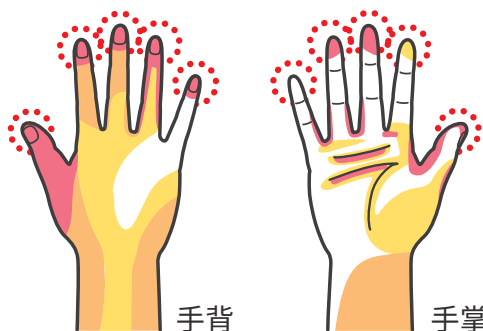


⑧ 使用流动水冲洗，用纸巾或清洁的毛巾擦拭

#### 洗手中没洗净(洗手死角)最多的地方

参考：Taylor, L., Nursing Times, 74, 54 (1978)

- 洗手死角发生频率最高
- 洗手死角发生频率较高
- 洗手死角发生频率较低



## ● 有关手指的消毒

本院在各病房的入口处，设置手指消毒液。使用方法请参照下图。

(该药剂含酒精，也含有防止皮肤干燥成分。)

※对酒精敏感的患者，请使用香皂洗手。

### 手指消毒液的使用方法

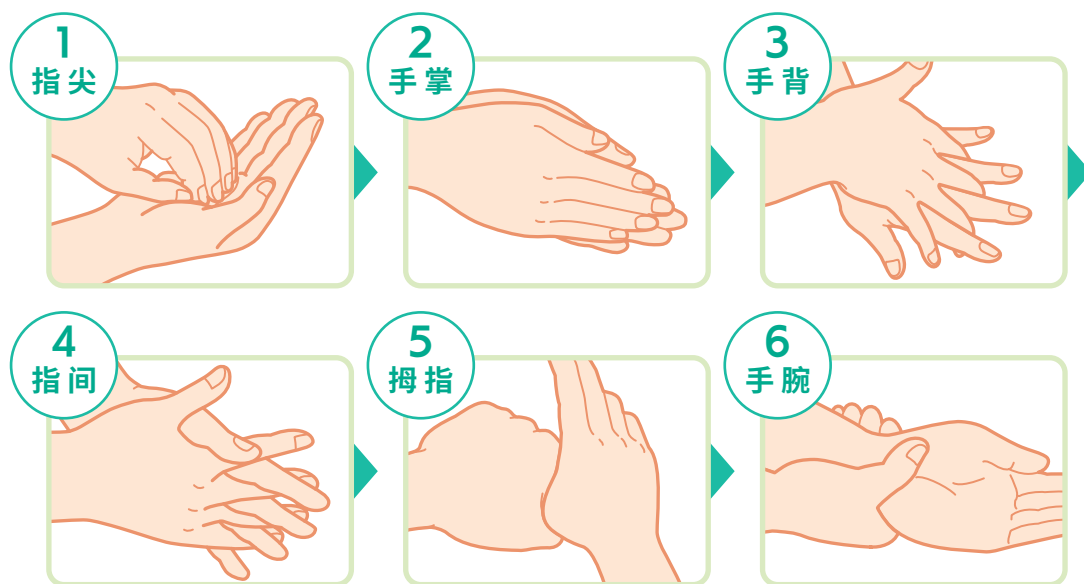
1

请按压瓶上方的  
抽取泵嘴  
2次 (2mL) 以上，  
用手掌接住消毒。



2

请按照下图的顺序摩擦双手。  
指尖 → 手掌 → 手背 → 指间 → 拇指 → 手腕



3

摩擦至干燥，可以达到手指的杀菌和消毒的效果。  
不需要用毛巾擦拭。

## 在院内佩戴口罩的请求

有时即使感染了新冠病毒也没有症状。

因此，请患者在“离开病房时”及“与其他患者或医护人员交谈时”，戴上口罩。

# 为了安全度过住院生活

九州大学病院为了令住院的患者放心接受治疗，医院整体采取医疗安全措施。希望得到您的理解和合作。

## 1 请遵守确认患者的规定。

**我们不仅要确认患者的姓氏，还要确认全名。**

同样姓氏的患者很多。  
为了不错认患者，我们需要确认你的姓和名。

**请患者自报姓名。**

为了防止听错姓名，请患者自报姓名，  
以便再次确认。

**请患者戴上手腕圈。**

不仅是实施注射等处置时需确认，还会在检查及手术等场面与住院楼层以外的医务人员接触，在确认患者时使用该手腕圈。



## 2 出现以下情况，请务必询问医务人员。

希望诸位也协助我们贯彻安全医疗。

「拿到药了，可是服用方法好像和医生的说法不一样。」

「有关明天的检查，虽然告诉了我，可还是不太明白。」

「我还没有听检查结果，希望医生说明一下」

「给我推荐了治疗方法，可是就没有其他方法了吗？  
我上次忘记问了。」

※这样的事情也可以询问吗...请不要担心，  
任何问题都请轻松地向医务人员询问。



### 3 预防摔倒·滑倒很重要。

住院生活与至今住惯了的家庭内的生活环境和习惯有很大的差别，这里的生活与“平日里的生活”会发生一点点的变化的。

#### 1 医院的环境

院内是在床上休息的。

医院的地面与榻榻米、地毯、地板相比，硬度大。如果摔跤或从床上摔落下来，其疼痛度超出想象，有些患者由此骨折。

在床上站立是非常危险的。



! 这床可比家里的高。请不要拉低床栏杆。

一旦大意滑落下去可就痛了~



#### 2 为了疗养活动量减少。

由于不活动静养，出现了意想不到的对身体的影响。

- 活动身体时，身体开始摇晃。
- 身体不随自己意愿活动。
- 平日里可以做的动作，现在做不了。

! 出现的上述情况不是特殊情况，这是在任何人身上都可能发生的!

●其他例子...



碰撞了头部，还需要再接受数次的检查。



刚做完手术的缝合伤口，摔倒时伤口裂开，不得已又做了一次手术。



#### 3 因使用药物，患者的身体情况可能会发生变化。

由于在检查等中进行注射、或服用内服药物，患者的身体情况有时会出现暂时性的变化，如站立不稳、无力、小便次数和量增加等。

! 如感到身体情况与平时不同时，请告知护士。要移动时，将由护士陪同或使用轮椅推送。



## 4 需要注意的事项

## 穿鞋

选择平日里穿惯的、  
合脚的鞋、  
这样的鞋较安全。

❗ 禁止穿拖鞋

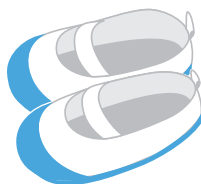


## [致住院患者] 有关住院期间穿鞋的注意事项

为了防止摔跤、或绊倒，请注意**选择穿用的鞋**。  
由于**穿用的鞋**选择不当，摔倒的患者在增加。

## 理想的类型

## 鞋子类型



## 易引起跌倒的鞋型

## 禁止使用



易脱落、易滑倒、非常危险。



摩擦力强，易绊脚。

跨越床  
移动桌

移动桌带有轱辘(滚轮)，会轻易**移动**。  
因此，依靠移动桌是很危险的。  
不用时请靠墙摆放移动桌。

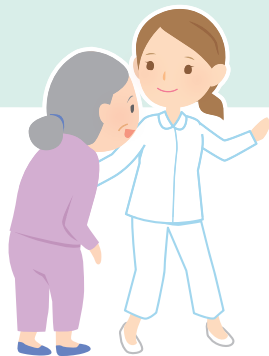


## 呼叫护士

请把呼叫按钮放在手边。呼叫护士或有急事时请按按钮。  
由于服用睡眠药物或检查后有**身体摇摆**的情况时、  
需要去洗手间等下床走动时，  
请务必按按钮通知护士。



医务人员告诉我按铃呼叫  
护士...  
我想，我一个人能解决的。



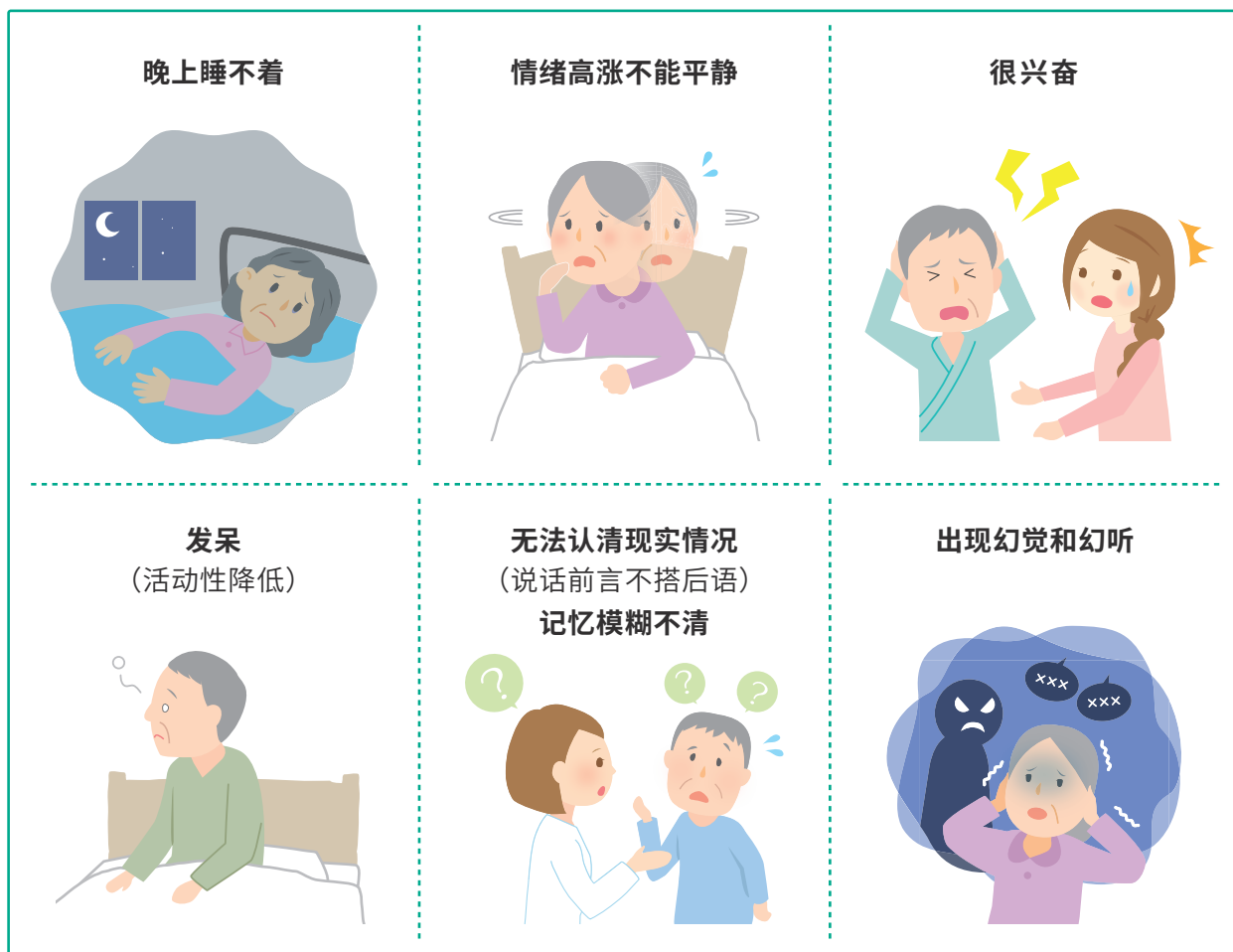
❗ 不对！这样就是摔倒的开始

## 4 预防“谵妄”十分重要

### 1 您知道什么是“谵妄”吗？

“谵妄”是指由于环境和身体状况的突然变化，及手术、检查、药物调整等带来的身心压力而引起的一种精神错乱的状态。

“谵妄”有以下的症状。



❗ 一旦出现这样的症状，患者不仅是精神方面会有很大压力，还有可能会自行拔去治疗所需的点滴或插入体内的导管，有时甚至会摔倒。

“谵妄”与老年痴呆症不同，会突然出现，虽然因人而异，但基本上都是暂时性的。而且，还有可能预防“谵妄”的发生。

### 2 容易出现“谵妄”的患者特征

- 年龄超过70岁的患者
- 有老年痴呆症，或在日常生活中容易忘事的患者
- 之前在住院时，出现过上面图片中所示的症状的患者
- 曾得过脑梗塞或脑出血的患者
- 经常服用安眠药的患者
- 每天大量饮酒的患者

### 3 关于预防“谵妄”

通过事先准备，可以预防或减轻发生谵妄的可能性。

#### 住院前的准备

- 尽可能调整好身体状态，  
饮酒量大的患者，  
请减少饮酒量。  
(最好能戒酒)
- 在准备住院时，  
请考虑携带以下物品。

##### 可显示日期和时间的物品

台历和表等



※手机或智能手机  
有时会不方便。



##### 便于确认周围情况的物品

眼镜和助听器



##### 日常用惯的物品

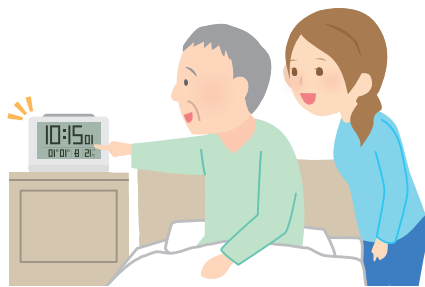
睡衣、假牙、  
毛巾、洗脸用具等



#### 患者住院后

##### 缓解不安和混乱的措施

- 请将台历或表放在可以看见的位置，  
头脑中保持时间的感觉。



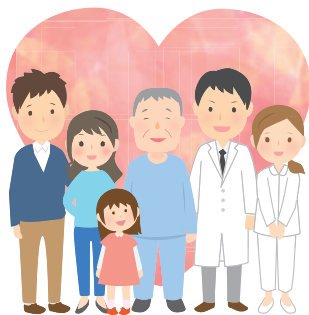
- 调整白天和黑夜的节奏，  
在白天保持清醒的状态。
- 使用眼镜或助听器，  
以便能更好地确认周围的情况。
- 摆脱疼痛、便秘或睡不着等  
不快症状也很重要。  
请不要忍耐，有什么问题  
尽快与医护人员商量。



### 4 出现“谵妄”时……

医护人员将与精神科诊疗团队合作，  
治疗患者出现的“谵妄”症状。  
对药剂和治疗环境进行调整。

患者家人的鼓励和支持也非常有效，请予以配合。

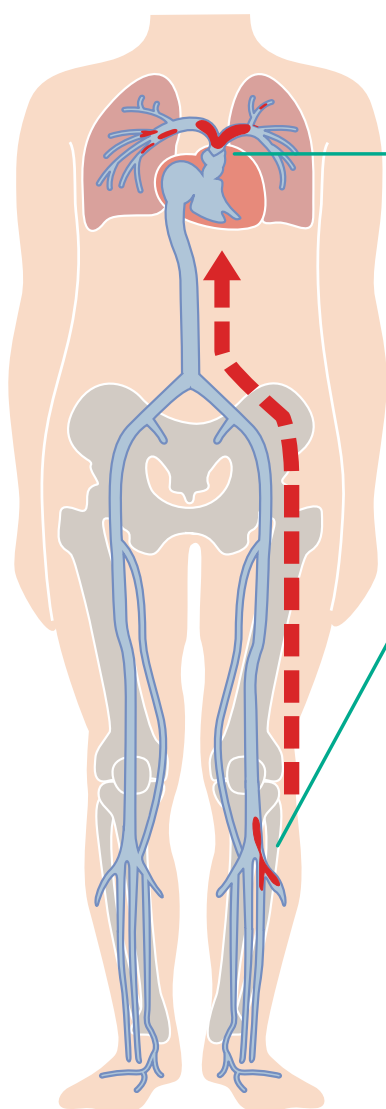


## 5 预防静脉血栓症(经济舱症候群)。

住院期间有可能出现**静脉血栓症(经济舱症候群)**。  
只要进行简单的运动就能起到预防的效果，大家试着做一做吧！  
我们将介绍几种躺着也能做的简单的运动方法。

### 什么是静脉血栓症(经济舱症候群)？

因某种原因导致静脉血管中形成血块，这就被称为**静脉血栓症(经济舱症候群)**。  
在住院期间，由于病人为接受检查和治疗需要保持安静不动的状态等原因，  
所以与在家生活相比活动量减少，**因此特别是在腿部静脉更容易形成血块(深部静脉血栓症)**。  
如果其中一些血块随血液流入肺部，**就会堵塞肺部的血管，导致呼吸恶化(肺栓塞症)**。



#### 肺栓塞症

从血管中脱落的血凝块被血液带到肺部，在那里它被卡在肺部的血管中。

##### 【症状】

- 突然感到呼吸困难和胸部疼痛
- 走路时喘不上气

#### 深部静脉血栓症

如果在腿部静脉中形成的血块，特别是在小腿上的血块脱落，就会引起肺栓塞。

##### 【症状】

- 小腿和大腿肿胀、疼痛和发红
- 小腿有紧绷的感觉
- 腿部深重

※ 如果在住院期间发现任何症状，请告诉医护人员。

## 如何进行预防锻炼

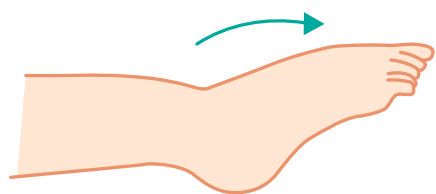
注意小腿的肌肉，弯曲和伸展脚踝。

小腿肌肉的拉伸和收缩可以改善腿部静脉的血液循环，防止血栓的形成。

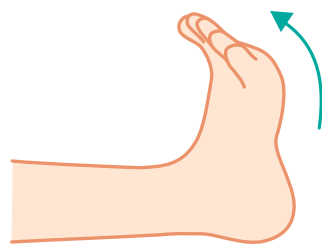
按摩小腿也很有效。这样可以改善腿部的血液流动。

### 预防经济舱综合症的运动

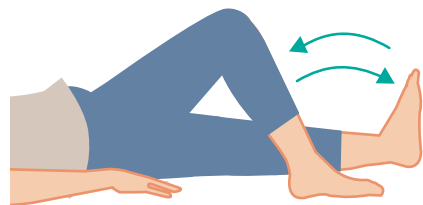
- ① 缓慢地伸展脚面，  
脚趾朝下



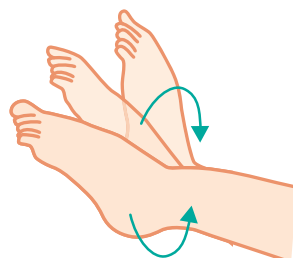
- ② 缓慢地抬起脚趾



- ④ 保持两腿伸展的状态，  
交替伸展和弯曲单侧膝关节



- ③ 缓慢地转动脚踝



对于一些病人，为减少形成血块的风险，有时还会采取进一步的预防措施。

届时医护人员会通知患者，请予以配合。

免费电视(院内播放)播放简单易行的“预防腿部和腰部肌张力低下的体操”。  
运动可以防止形成血块，敬请观看。  
请在身体允许的范围内尝试练习。

#### 【参考文献】

血栓症指南(一般社団法人 日本血栓止血学会)

九州大学医院医疗安全管理委员会  
心肺复苏支持委员会

## 关于放射线检查

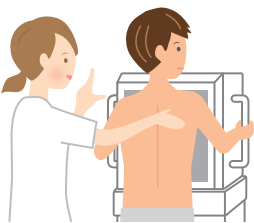
为了配合患者的症状进行治疗，有时会进行透视和CT检查等使用放射线的检查。

患者身体会受到少量的放射线辐射，但是这个量不会对患者的身体产生影响。

和受到放射线辐射的风险相比，通过检查可以提高治疗的效果，因此医生才决定对患者实施放射线检查。而且，本院采用最新的技术，实施妥善的管理，确保将患者所受的放射线辐射控制在最低限度。

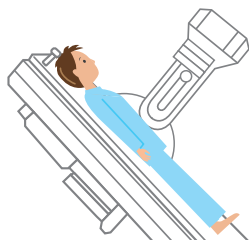
如果您对放射线检查存在担心或疑虑，请向主治医生询问。

### 代表性的放射线检查辐射量



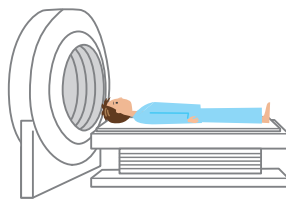
胸部X射线透视

0.05mSv



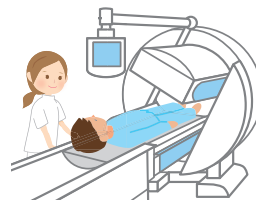
胃部X射线透视

2~10mSv



X射线CT检查

5~30mSv



放射性同位素检查

0.2~10mSv

虽然患者在检查中接受的放射线辐射量不会对健康产生影响，但本院在检查时会注意以下事项予以实施。

- ① 为进行诊断，要求患者接受所需最低限度的检查
- ② 始终采用最佳的放射线量进行检查，并保存与有记录

望各位患者予以理解和配合为盼。感谢合作！

# 医院内的一天

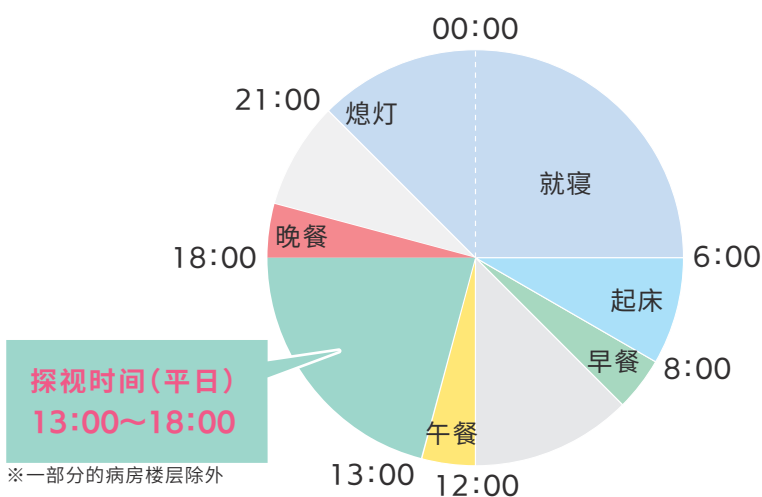
## 有关住院期间的诊疗·护理

- 诊疗是以主治医师为中心，与其他医生协助共同实施的。
- 住院期间请专心疗养，并请遵照医生及护士的指示。
- 夜里或公休日等主治医师不在之际，根据患者的状态由值班医生实施诊疗。
- 护士每天2班轮换上岗。

为了舒适地度过院内生活，请协助我们的工作。



## 一天的日程安排



### 一天的日程安排

⌚	6:00~8:00	起床
⌚	8:00左右	早餐
⌚	12:00左右	午餐
⌚	18:00左右	晚餐
⌚	21:00	熄灯

※原则上关灯时间为21:00。

## 有关外出·住宿院外

- 外出及在外面住宿，需要主治医师的许可。需要在指定的申请书上填写必要的内容。此外，在外出及出外住宿时和回到病房楼层时，请告知护士。
- 外出或在外面住宿以外，离开病房楼层时（散步、小卖店、理发室·美容室、与探视者交谈等）等情况，也请告知护士。
- 万一，外出及出外住宿期间，到其他医疗机构就诊的话，请务必联系病房楼层的医务人员。此外，请告知就诊医院，「我在住院中」。请注意，住院期间到其他医疗机构就诊的费用，不适用健康保险，需全额自己负担。

❗ 判断患者不在时，医生或护士将会寻找，或联系家属，敬请协助。

## 有关院内配餐



- 本院将提供与患者病情及治疗方针相符的餐食。
- 如果觉得饭菜太硬或形状难以食用时，请向主治医生提出来。
- 在撤走餐盘之前未能吃完的食物，出于预防食物中毒的考虑，医院将予以废弃。
- 请勿携带餐食入内。
- 通常在休息区进行配膳，但也可在病房内配膳。
- 茶水请使用休息区的茶水机。
- 餐盘和餐具，请返还至放置于病房走廊上的配膳车上。需要回收餐盘的患者，将由护士或工作人员前往病房回收。餐盘上请勿防止医院提供的餐具之外的物品。
- 餐食为普通餐(米饭)的患者，医院备有可选择菜单的服务。申请方法和菜单张贴在休息区内。如希望更换菜单，请在前**一天13:30之前**提出申请。
- 由于治疗及检查等原因，有时患者将无法进食。请听从医生或护士的安排。

用餐时间

早餐 **8点左右**

午餐 **12点左右**

晚餐 **18点左右**

- 如希望停止送餐，请在以下截至时间之前告诉医生或护士。  
截至时间之后再提出停止送餐的请求时，将会产生餐费，敬请注意。

information

提出停止送餐  
请求的截至时间

早餐

前一天 **16:15**

午餐

当天 **9:15**

晚餐

当天 **13:45 之前**

如希望  
停止送餐，  
请及早通知  
我们。



## 有关入浴

- 各个病栋都设有浴室，但是不能洗盆浴。
- 住院栋各楼层都设有浴室，有关入浴的规则请询问护士。
- 根据病情，有可能需要主治医生的许可才能入浴。

## 有关晚上的陪伴

- 无需陪伴。  
但是，根据病情，获得医生的许可的情况，可以由家属晚间陪伴。  
届时，需要在病房所在楼层办理**住院陪伴家属许可手续**。  
此外，不允许患者负担的晚间护理陪伴，请谅解。

## 关于探病

为了让患者充分静养和休息，同时为了进行检查和治疗，本院对探病时间做出了规定，请务必遵守探病时间。



※探病时间原则上为 **13:00~18:00** (包括周六, 周日和节假日) **60分钟之内**

### ⚠️ 注意事项

- 探病人员和住院患者都**必须戴上口罩**。
- 探望会面的场所，请利用谈话室。
- 探病人员不得超过2人。  
请避免过多人的探望，以免影响其他患者的安静休养。
- 为了避免传染，正在发烧、或患感冒等流行性疾病者，或偕同小学生及更小的孩子(北栋6层·北栋11层，不允许中学生以下)，请不要来医院探望。
- 请勿大声交谈。
- 根据住院患者的意愿，有可能拒绝探望。  
此外，有可能无法对应外部的咨询，请谅解。
- 请不要带鲜花进入病房。
- 停车场的空间有限，请避免开车来本院探望病人。开车来的话，需要付存车费。
- 医院内有众多的人进进出出，发生过盗窃事件。敬请探望者看管好自己的皮包等随身物品。

## 有关电话及探望者询问患者情况事宜

本院基于个人信息保护的原则，对于电话的咨询及探望者的询问，将按照以下对应方式给予答复。

- 对于外部的询问电话，我院的答复为，「依照个人信息保护法，我们不能提供信息。请向患者家属等询问。」。
- 不希望有人探视的话，请在住院之际，告知住院楼层的医务人员。  
如有到窗口询问患者情况者，我院的答复为，「依照个人信息保护法，我们不能回答。」。

住院之际，如果没有告知住院楼层医务人员不希望探视的话，则视为同意外部的探视。  
此外，我院无法对应限定的某人不予以接待的个别情况。

## 注意事项·禁止行为



### 有关手机·电脑等贵重物品的使用

- **住四人间普通病房时请将手机调成静音模式,不要在病房内打电话。**  
要打电话请前往休息区。因治疗或检查无法离开病床时,如果希望使用手机打电话,请与护士商量。
- 有关电波仪器的使用,请遵守院内的规章制度。
- 有关贵重物品,请患者自行管理。由于管理不当发生破损的话,本院将不负任何责任。

### 有关防盗



- **医院内由于众多人的进出,有发生被盗的可能性。**
- 为了防止被盗,请勿携带过多金额的现金或珠宝等贵重物品。
- 现金·贵重物品·电视卡等,请放入病房内设置的保险箱内保管,并请上锁。
- 保险箱的钥匙请随身携带。
- 发生被盗的情况,本院概不负责。

### 有关吸烟·饮酒



#### 住院期间禁烟(包括电子烟)·禁酒。

※九州大学马出地区校区(病院地区)全面禁烟(包括电子烟)。

### 院内的禁止行为



为了提供安全高品质的医疗,患者与医疗机构的相互信赖关系至为关键。因此,在本院出现以下不仅是给他人带来不便与麻烦外,还会影响诊疗业务的行为,本院有可能拒绝该患者的诊察或责令其从本院出去。

此外,如有威胁患者及院内工作人员的安全的情况发生,我们会报警。

再有,为了安全管理,我院24小时启动防犯摄像系统,所记录的数据,只用于防犯目的(请求警察的协助等),不作他用。

#### 有关院内的禁止行为

- 吸烟行为(包括电子烟)·饮酒行为
- 未经许可,不得在医院内拍照、录音、摄像
- 针对其他患者或工作人员的暴力、谩骂、威吓行为及其他骚扰他人行为
- 破坏院内的器材等行为
- 强行要求工作人员填写医疗报告等或执拗地要求见医生的行径
- 在医院内,分发传单等行为、或准备分发传单的行为
- 除此之外,长时间锁定工作人员对谈等行为、妨碍顺利诊疗与业务的行为

#### 关于在院内拍摄及录音的规定

为保护患者及职员的隐私,以及院内个人信息的安全管理,禁止在医院内进行拍照、录像、录音及将相关内容发布至社交媒体或互联网。

- 如发现拍照、录像或录音行为,医院可能会要求删除相关胶片或数据。
- 因将拍摄或录音内容发布至社交媒体或互联网而引发的任何问题,由发布者自行承担,医院概不负责。
- 如您发现有人在未经许可的情况下拍照、录像或录音,请及时告知医院工作人员。

# 灾害发生之际的应对

万一，在住院期间发生由于火灾或自然灾害，需要疏导人员的情况，请穿好鞋、将毛毯罩住头部，跟随在疏导人员身后，紧急避难。

此外，请仔细聆听院内广播（灾害发生时，使用日语和应用播放）。

## 避难时的注意事项

- 请勿使用电梯。
- 请镇定地采取行动，请不要单独行动。
- 如有烟雾的话，请使用毛巾等罩住鼻子和嘴，采取较低的姿势撤离现场。
- 在避难途中，即使意识到有忘记的物品，也请不要返身回去。
- 为了防止在楼梯处发生「接连摔倒」现象，请特别加以注意。

## 其他

### 有关院内的同时广播

诊疗上的原因，有可能不分昼夜（24小时）播放院内同时广播。

特别是，夜间的Hurry call（紧急呼叫）等情况，敬请理解。

#### Hurry call的广播

「哈里医生，哈里医生、  
请到○栋○层参与急救。」

#### 急救直升机场的广播

「马上将有搭乘紧急救护直升飞机  
降落至本院直升机场。」

※除此之外，医院院长判断有必要的情况，发布院内同时广播。

### 意见箱的设置

在门诊诊疗楼1层综合指南处，北栋1层电梯处，北栋和南栋5~11层休息室，西翼楼1·2层设有致院长的「患者意见箱」。您如果有任何意见和要求请投函。针对患者意见的答复，将张贴在意见箱的设置场所。

此外，投函之际，请尽量写明时间，场所，对象部门等。

## 其他

- 拒绝患者及家属送给医院职员礼物等。
- 病房内设有排烟窗，请勿打开。  
(有可能发生警报。)
- 如看到可疑人物、可疑物品的话，请立即通知医院的工作人员。

如有任何困难/困扰之处，  
请不要有顾虑，  
请告知医生或护士。



## 3 有关出院手续

### 出院时的注意事项



出院时的支付

请在 **5号支付窗口** 或者 **医疗费自动付款机** 支付

- 什么时候出院,请遵照主治医生的指示。
- 出院之际,请接受主治医生或护士对下一次就诊方法和注意事项等的说明。
- 出院当天,由病房楼层事务人员或护士,会通知患者住院费用计算完毕。在接到通知之前请在病房内等待。  
准确的金额在上午10点以后才能计算出来。
- 接到出院结算准备完毕的通知后,请在 **5号支付窗口** 或 **医疗费自动付款机** 支付住院费用。另外,在 **医疗费自动付款机** 上付款时,将不会发行诊疗明细书,请谅解。(如需诊疗明细书,请告知5号缴费窗口的工作人员。)
- 持有取药的「引换券」的患者,请再支付完住院费用后,在门诊治疗楼1层的 **院内取药窗口** 领取药物。
- 电话卡的余额退款,请在门诊治疗楼1层初诊受理后方或,南栋1楼时间外受理窗口旁的精算机办理。



### 有关出院当天的住院费的支付

- 出院时,原则上在出院当天支付住院期间的所有金额。
- 住院期间跨越不同月份的话,患者的支付金额中包含上一个月的住院费用在内的金额。(※帐单是按照不同月份分别打印出来)
- 出院结算时,如果上一个月以前的医疗费(定期收费等)有未缴纳金额的话,出院结算金额中包含本院发生的金额。(※帐单是按照不同月份分别打印出来)
- 根据诊疗费的计算时,有可能在出院后征收追加的费用。
- 时间外·周六,周日和节假日出院的情况,请在 **时间外受理处** (南栋1楼入口) 支付。  
此外,根据事务人员处理的情况,有可能在日后收取住院费用。届时,请在 **时间外受理处** 办理手续。
- 住院时选择“住院保证金”时,出院时将在 **5号支付窗口** 结算住院费用。  
※ **时间外挂号窗口** 无法结算住院保证金和住院费用,敬请知悉。
- 无论采用哪种住院费支付担保方式(连带保证人、信用卡、住院保证金),出院时都需办理支付手续。

### 有关住院期间的住院费(定期收费)的支付

- 跨越的住院费用,在月末结算,下一个月的10日左右,事务人员会将帐单送到患者的病房。支付手续从12日左右开始。(※遇到周末等情况,支付日期会有变化)
- 请在门诊治疗楼1层的 **5号支付窗口** 或 **医疗费自动付款机** 支付。  
另外,在 **医疗费自动付款机** 上付款时,将不会发行诊疗明细书,请谅解。  
(如需诊疗明细书,请告知5号缴费窗口的工作人员。)

● 可以使用信用卡支付。

※有关使用信用卡支付事宜，如有不明之处，请咨询 **5号 支付窗口**。

※选择住院保证金时，住院费用将以现金结算。如希望变更为使用信用卡结算时，请在出院前一天之前通知 **5号 支付窗口**。

[可使用以下种类的信用卡]



● 可以使用借记卡支付。

※所谓借记卡是指，使用金融机构发行的现金卡，直接从银行账户划款的支付方式。

[可以使用的借记卡如下]



● 如对支付内容有任何不明之处，请在右记时间内 **周一至周五 8:30~17:00** 垂询病房所在楼层事务人员。

● 工作时间以外及周六·周日·公休日的支付，请到 **时间外受理处** (南栋1楼入口)。

information

窗口

周一至周五 8:30~18:00

医疗费自动付款机

周一至周五 8:00~18:00

卡类专用付款机

周一至周五 18:00~8:00  
周六、周日和节假日为全天

【门诊诊疗楼1层】



# 4 住院费用

## 有关总括评价计算(DPC/PDPS)

九州大学病院, 属于综合评价算定(DPC/PDPS) 的对象医院。

九州大学病院(医科), 属于「住院医疗综合评价」的对象医院, 因此, 住院患者的住院费用, 按照综合评价制度计算。

是以每日的综合点数为标准计算吗。



### A 何谓综合评价?

综合评价不是根据实施的诊疗行为的点数计算, 而是根据诊断的伤病名及手术·处置等内容规定的每日的点数为基础进行计算的方法。

### B 综合的项目和计算方法?

包括住院费用及检查、用药、注射、影像诊断等综合的项目, 与诊疗的内容无关, 按照每日的点数计算。但是, 有关手术及一部分的处置和检查等, 不包含在综合项目内, 需要加上规定的诊疗行为的点数, 计算出总金额。

#### 计算方法...

$$\text{住院费} = \left( \text{每日平均的综合点数} \times \text{住院天数} \times \text{各医疗机构系数} + \text{诊疗总额点数} \right) \times 10\text{日元}$$

住院及本费用

用 药

手术·麻醉

处 置

注 射

处置·检查等的一部分

影像诊断

检 查

理 疗

饮 食

\*各医疗机构系数:根据医院的功能及体制制定的系数

### C 对象患者为?

一般病房的住院患者, 伤病名属于诊断群分类(DPC) 之内的话, 就视为对象患者。

门诊的患者、一般病房以外的住院患者、不属于诊断群分类(DPC) 的患者等, 被视为对象之外, 按照诊疗总额计算。

### D 综合评价与诊疗总额可以选择吗?

患者无法选择。  
由诊疗科的医生诊断后, 作决定。

### E 住院费用的支付方法?

基本上是每个月支付。  
但是, 根据住院后的病情恢复状况及治疗内容, 诊断群分类(DPC) 发生变更的情况, 帐单金额会发生变动, 在出院时, 有可能需要调整与上个月以前支付金额的差额。

# 健康保险

## 根据健康保险法等制定的医疗费

### ● 有关限度额适用认定证

主要的保险种类	支 付 金 额		
高额疗养费制度 (未满70岁的患者)	※向你加入的保险方申请, 获得「限度额适用认定证」, 将该认定证向医院窗口出示, 则只需要支付下表金额		
	适用分类	每月医疗费自己负担限度额(包括本月内在过去12个月之内)	
		3次之内	自第4次起
	(1)	252,600日元 + (总医疗费 - 842,000日元) × 1%	140,100日元
	(2)	167,400日元 + (总医疗费 - 558,000日元) × 1%	93,000日元
	(3)	80,100日元 + (总医疗费 - 267,000日元) × 1%	44,400日元
	(4)	57,600日元	44,400日元
(5)	35,400日元	24,600日元	
※1个月(每月的1日起至月末之日)的金额。(住院和门诊需要分别计算)			

70-74岁的患者和加入高龄老年人医疗制度的患者	<span style="border: 1px solid black; border-radius: 10px; padding: 2px;">1~3的患者</span> 负担3成的医疗费	<span style="border: 1px solid black; border-radius: 10px; padding: 2px;">4的患者</span> 负担1成或2成的医疗费	<span style="border: 1px solid black; border-radius: 10px; padding: 2px;">5 6的患者</span> 负担1成的医疗费
	患者在同一医疗机构时每个月的自己负担限度额如下表所示		
	适用分类	每月医疗费自己负担限度额(包括本月内在过去12个月之内)	
		3次之内	自第4次起
	① 当前收入人群Ⅲ★	252,600日元 + (总医疗费 - 842,000日元) × 1%	140,100日元
	② 当前收入人群Ⅱ	167,400日元 + (总医疗费 - 558,000日元) × 1%	93,000日元
	③ 当前收入人群Ⅰ	80,100日元 + (总医疗费 - 267,000日元) × 1%	44,400日元
④ 一般	57,600日元	44,400日元	
⑤ 低收入者Ⅱ	24,600日元	24,600日元	
⑥ 低收入者Ⅰ	15,000日元	15,000日元	
※加入高龄老年人医疗制度的患者, 请出示高龄老年人医疗广域联合会发行的被保险证			

国民健康保险	① 基本诊疗费 ※基本诊疗费是指... 住院基本费用、住院基本费等附加费、特定住院费、医学管理费等	左侧 (①+②) 费用的 30%
社会保险		
退休人员保险		
未出示保险证的自费及自然分娩的情况	基本治疗费 + 其他诊疗费 (有可能加上消费税)	

### ● 有关各种医疗证

婴幼儿医疗·残障者医疗·单亲家庭等医疗等	市区町村制定的患者自己负担金额
特定医疗·更生医疗·育成医疗·小儿慢性病·肝炎·医疗扶持等	根据家属的收入, 决定支付的金额。此外, 需要到市区町村或保健所申请认定手续。

※根据公费的优先顺序, 有必要到地方政府办理退款手续。

## 住院期间的院内配餐的负担金额

有关配餐的负担金额（该金额不属于高额疗养费制度的对象。）

住院期间院的饮食需要患者自己负担的金额如下。

### ● 适用保险的情况 每餐510日元（奶粉也视同配餐。）

但是，属于下述情况则分别降低负担金额。

① 属于市町村民税非课税家庭的患者等， 获得标准额减免认定的情况	1餐 240日元
② ①同时，在过去1年期间住院天数超过90日的情况	1餐 190日元
③ 属于市町村民税非课税家庭的患者等， 获得老龄福利年金的情况	1餐 110日元



※ 持有「限度额适用·标准负担额减免认定证」、「标准负担额减免认定证」的患者，请出示上述证件。

### ● 自费的情况 每餐740日元（有可能加算消费税。）

※ 特别餐的情况 每餐加算76日元。

## 各种自费的费用表

初诊时的固定额负担（无介绍信的情况）

医科 7,700日元 / 牙科 5,500日元

租赁病号服费用

每天73日元

※ 病号服的更换，夏季为每周3次、  
冬季为每周2次、有污渍的话，随时更换。

使用成人纸尿裤的费用

每天330日元

※ 与使用的种类和数量无关，  
一律每天收取该费用。

分娩费用（包含分娩护理费）

(1)	工作时间内（上午8点30分～下午5点）	270,000日元
	超过一个胎儿，每增加一胎儿的附加费	190,000日元
(2)	工作时间外間外及公休日（周六·周日·节日）（不包括深夜）	320,000日元
	超过一个胎儿，每增加一胎儿的附加费	210,000日元
(3)	深夜（晚上10点～清晨6点）	330,000日元
	超过一个胎儿，每增加一胎儿的附加费	230,000日元



※ 分娩费用（包括分娩护理费）以外，还需要支付住院费·新生儿室费·新生儿护理费·院内配餐疗养费等。  
※ 希望住单间的话，还需要另外支付P7的「差额房间费」。

## 有关开具诊断书

- 需要诊断书的患者，住院期间请告知病房楼层的事务人员、出院后请到诊疗栋1楼「2番文书受付」办理。（请参照P32的院内设施指南图）

### [申请诊断书等文书时的注意事项]

诊断书，根据诊疗记录（病例）中记载的记录，由负责医生制成。  
制成诊断书后，所支付的诊断书费用无法退款，因此，请在充分确认合同内容等后，再申请。  
此外，有关诊断书的申请，请就以下的事项进行确认。

- 1 诊断书发行后，无法对应患者的提出的对记载内容进行订正或再次发行的要求等。
- 2 门诊诊疗的情况，每1诊疗科可发行1份。住院诊疗的情况，每1诊疗科住院1次，可发行1份。同一伤病名反复住院/出院的情况，可以综合发行1份诊断书。[注]
- 3 针对同一伤病名在同一诊疗治疗，需要1份以上诊断书的情况，每份都需要支付发行诊断书的文书费。
- 4 申请诊断书后，到发行需要等待3~4周时间。此外，根据病情，可能需要超过左侧所述的天数，因此，请提早申请。再有，住院期间也可以申请，从出院之日起算起，需要等待3~4周时间。[注]
- 5 根据诊断书中需要记载的内容，为了确认必要的事项，有可能需要重新就诊。
- 6 领取诊断书时，请务必准备好并带来受理时交给你的「文书交付申请书」及「诊察券」。由代理者申请或领取的情况，请同时准备好「委任状」和「身份证明书」。如果未准备齐备的话，无法领取。

[注] 根据诊断书的种类，上述的2、4的发行方法可能会有区别。详情请咨询受理窗口。

文书名	文书的种类等	文书费
普通诊断书	普通診断書・自立支援医療(精神通院医療)診断書	2,200日元
普通证明书	入院証明書・退院証明書・出産証明書・医療費領収証明書	2,200日元
特殊诊断书	生命保険診断書・各種年金診断書・身体障害者診断書意見書	7,700日元
特定医疗(指定难病)诊断书		5,500日元
小儿慢性特定疾病诊断书		5,500日元
肝炎治疗特别推进事业诊断书		5,500日元
先天性凝血障碍等治疗研究诊断书		5,500日元

## 先进医疗

接受先进医疗的费用，按照以下规定收取，与一般的保险医疗相比较，患者需要多负担「先进医疗相关的费用」。

- 1 「先进医疗相关的费用」，需要患者全额负担。「先进医疗相关的费用」，根据医疗的种类和医院不同而产生差异。
- 2 「先进医疗相关的费用」以外，与通常治疗共通的部分（诊察·检查·用药·住院费用等）的费用，则按照一般的保险诊疗（负担30%等）同样对待。

※如有不明之处，请垂询住院受理窗口。

## 5 咨询窗口 · 公开病历 · 院内设施 · 其他

### 有关咨询窗口

#### 医疗连协中心的介绍

为了患者更放心地度过住院期间的的生活及出院后社会的回归，在住院早期就安排咨询人员（护士·医疗社会工作者）的支援。

针对患者在日常生活中可能发生的各种问题，该中心与院内的各诊疗科及地区的其他医疗机构取得联系并进行协调。咨询窗口设在门诊栋1楼，有关住院的患者，由病房楼层的负责护士或医疗社会工作者直接到病房楼层询问情况。



- 1 转换医院的咨询
- 2 医疗费用的咨询
- 3 福利制度的咨询
- 4 家庭医疗的咨询

#### information

咨询场所 门诊诊疗栋1楼 受理时间 周一至周五 9:00 ~ 16:00 (周六, 周日和节假日及12月29日~1月3日期间除外)

垂询电话 092 - 642 - 5167 (咨询担当部门) / 092 - 642 - 5185 (家庭疗养, 医疗器械等)

请自由地前来咨询!



#### 患者咨询支援室的介绍

针对患者及其家属提出的有关疾病的询问、可享受的社会制度及住院期间的不安等各种咨询而设置的窗口。

专任的咨询人员，根据咨询的内容，与适当的部门和职业机构相联系，力求公平·公正地解决问题。



#### information

对谈场所 门诊诊疗栋1楼深处 咨询时间 30分以内(原则上) 受理时间 周一至周五 9:00 ~ 17:00 (周六, 周日和节假日及12月29日~1月3日期间除外)

#### 癌症咨询支持中心的介绍

“癌症咨询支持中心”是设在日本全国“癌症治疗协作定点医院”的癌症相关咨询窗口。无论诊断或治疗状况如何，患者都可以向该中心咨询与癌症有关的各种问题。如果您被告知疑似患有癌症，或者您对从诊断到治疗的整个治疗康复过程有任何疑问或担心，欢饮随时向“癌症咨询支援中心”进行咨询。

#### information

对谈场所 门诊诊疗栋1楼深处 咨询电话 092 - 642 - 5200 受理时间 周一至周五 9:00 ~ 15:00 (周六, 周日和节假日及12月29日~1月3日期间除外)

### 关于提供诊疗信息(公开病历)

本院根据第一页所示的“患者的权利”，对病历进行公开。

关于公开病历事宜，请向以下部门咨询。

#### information

受理场所 北栋2层安全管理室 咨询电话 092 - 642 - 5135 受理时间 周一至周五 8:30 ~ 17:15 (周六, 周日和节假日及12月29日~1月3日期间除外)

## 其他

### 住院栋移动销售车

※如需要移动车内没有的商品的话，请拨打右侧电话 TEL 642-6861 联系我们。



为了方便无法亲自前往便利店·小卖店的患者，特启动2辆移动销售车，自早上10点起，分别从北栋和南栋的11层开始巡回销售。

#### 《主要的商品》

食品(盒饭 面包 小食品 甜食 碗面等)·饮料·新闻(可以每日送至病房)·杂志

#### Information

移动车的贩卖时间 周一至周五 10:00 ~ 15:00 (周六, 周日和节假日休息)

### 有关快递寄送行李空手住院/出院服务



为患者提供运送行李物品的服务。欢迎使用。



#### 住院之际

(从家庭到病房行李的寄送)

住院患者直接联系附近的yamato营业所。  
※ 请指定为住院当天送达。



#### 出院之际

(从病房到家庭行李的寄送)

《受理窗口及受理时间》  
病房楼层事务(各层) [周一至周五 9:00 ~ 16:00]

《指定快递公司》yamato运输株式会社 《费用》与通常家庭寄送物品的费用相同。

- 《其他》
- 在医院内，由专业女性职员到你房间，免费帮助你「收拾行李·拆解行李」。
  - 出院时寄送的话，可事先预约。详情请拨打以下的垂询电话。
  - 行李寄送至你家中的话，免费提供纸箱。
  - 希望使用服务的患者，请在规定的表格中填写姓名(全名)和住院的诊疗科名，或病栋名。

垂询窗口及受理时间 如有不明之处，请拨打电话垂询。

1 病房楼层事务(各层) [周一至周五 9:00 ~ 16:00]

2 yamato运输株式会社(司机直播电话) [周六, 周日和节假日 8:00 ~ 14:00] TEL 080-5043-0882

### 图书设施的介绍

南栋4层设有『爱心图书室』。

『爱心图书室』，患者可享受免费借图书及音像图书(CD)，欢迎光临和利用。

CD播放器数量有限。

- 该图书室是由志愿者们运营的。
- 九大医学图书馆可对患者及其家属开放。但是，不能借书，请谅解。
- 详细情况请确认HP。



#### Information

利用时间 周二·周五 11:00 ~ 14:30 (节假日除外)

# 院内设施的介绍

## 便利店 罗森



TEL 092-642-6864

### 营业时间

周一至周五 7:00~21:00  
周六、周日和节假日 7:00~20:00

- 住院用品·检查餐·各种牙科用品·食品·日用品
- 代行缴费·电子货币/各种信用卡均可·购买各种票类
- 快递·邮筒等

## 餐厅 Royal Host

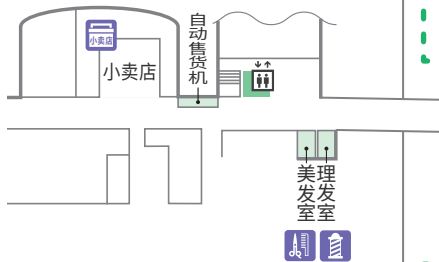


TEL 092-642-6865

### 营业时间

周一至周五 10:00~17:00  
周六、周日和节假日休息

## 西翼栋 1楼



## 小卖店 惠爱团



TEL 092-642-6861

### 营业时间

周一至周五 8:30~18:00  
※周六、周日和节假日休息

- 住院用品·食品·日用品·牙科用品
- 现做出来的手工盒饭·廉价特设角

## 美发室·理发室

**美发室**  
TEL 092-642-6872

**营业时间**  
周一至周五 8:30~17:00  
周日和节假日 8:30~17:00  
※仅周六休息

**理发室**  
TEL 092-642-6873

**营业时间**  
周一至周五 8:30~16:30  
周六 8:30~15:30  
※周日和节假日休息

## 住院出院和围手术期支援中心



TEL 092-642-5546

## ATM取款机处



### 福岡銀行

**利用时间**  
周一至周五, 周六, 周日和节假日  
9:00~20:00  
※年末年初的使用时间有可能发生变化。

### 西日本城市銀行

**利用时间**  
周一至周五, 周六, 周日和节假日  
9:00~20:00  
※年末年初的使用时间有可能发生变化。



**电话卡余额退款机** 门诊诊疗栋 1楼 南栋 1楼



退还卡内余额

**电话卡贩卖机**

南栋 北栋



南栋 4~11层 各谈话厅  
北栋 3层 日间活动室

**咖啡店 塔利咖啡**



TEL 092-643-5155

**营业时间**

周一至周五 7:00~20:00  
周六、周日和节假日 7:00~20:00



**医疗联协中心**



咨询窗口  
的介绍

- **患者咨询支援室**  
有关医疗方面的咨询
- **社会福利咨询窗口**  
咨询医疗费或福利制度  
TEL 092-642-5167
- **家庭疗养支援室**  
在家庭疗养的患者咨询医疗器械等  
TEL 092-642-5185
- **癌症咨询支援中心/小儿癌症咨询支援中心**  
有关癌症医疗的咨询 (受理时间 9:00~15:00)  
TEL 092-642-5200



- **付费窗口**  
TEL 092-642-5169



- **住院受理**  
TEL 092-642-5150

**公费咨询**



咨询窗口  
的介绍

- **有关公费的咨询·申请事宜**  
TEL 092-642-5736



**停车券受理处**

**P** 8:30~18:00

- 办理存车费用的折扣手续。  
18点以后在时间外受理处办理。

※根据改造施工的进展,有可能与当前情况有所不同。

# 住院栋指南

[ 住院栋电话号码表 ]

直拨电话  
**092-642-XXXX**

如有咨询**住院事宜**, 请直接拨打相关的治疗科等的电话。  
下记的电话号码 [ ☎xxxx ] 是尾数4位数字。

①...1病区的号码    ②...2病区的号码

## 南栋

## 北栋

西翼栋	11层	<ul style="list-style-type: none"> <li>眼科</li> <li>免疫·胶原病·感染症内科</li> </ul> <p>① ☎5654 ② ☎5657</p>	<ul style="list-style-type: none"> <li>免疫·胶原病·感染症内科</li> <li>血液·肿瘤·心血管内科</li> </ul> <p>① ☎5241 ② ☎5244</p>
	10层	<ul style="list-style-type: none"> <li>骨外科    理疗科</li> <li>循环器内科    心血管外科</li> <li>急救中心</li> </ul> <p>① ☎5498 ② ☎5499</p>	<ul style="list-style-type: none"> <li>肾·高血压·脑血管内科</li> <li>肝脏·胰脏·胆道内科</li> <li>肾病治疗部    消化道内科</li> </ul> <p>① ☎5268 ② ☎5265</p>
	9层	<ul style="list-style-type: none"> <li>胆道·胰脏·胰脏移植·肾脏移植外科</li> <li>麻醉科复苏科    综合诊疗科</li> <li>乳腺外科    呼吸道外科</li> <li>消化道外科    内分泌外科</li> <li>尖端医学工学诊疗部</li> </ul> <p>① ☎5912 ② ☎5448</p>	<ul style="list-style-type: none"> <li>心理诊疗内科</li> <li>内分泌代谢·糖尿病内科</li> <li>肝脏·胰脏·胆道内科</li> </ul> <p>① ☎5328 ② ☎5294</p>
	8层	<ul style="list-style-type: none"> <li>肝脏·脾脏·门脉·肝脏移植外科</li> <li>皮肤科    消化道外科</li> <li>呼吸道外科</li> <li>乳腺外科</li> <li>血管外科</li> </ul> <p>① ☎5593 ② ☎5473</p>	<ul style="list-style-type: none"> <li>放射线科</li> <li>呼吸道科</li> <li>ARO跨时代医疗中心病床</li> </ul> <p>① ☎5698 ② ☎5387</p>
	7层	<ul style="list-style-type: none"> <li>耳鼻咽喉·头颈部外科</li> <li>脑神经外科</li> <li>整形外科</li> <li>神经内科</li> </ul> <p>① ☎5675 ② ☎5528</p>	<ul style="list-style-type: none"> <li>腭/口腔外科</li> <li>颜面/口腔外科</li> <li>神经内科</li> <li>感染症病床(小儿·成人)</li> </ul> <p>① ☎6455 ② ☎5727</p>
	6层	<ul style="list-style-type: none"> <li>妇产科    泌尿科·前列腺·肾脏·肾上腺外科</li> <li>肝脏·脾脏·门脉·肝脏移植外科    消化道外科</li> <li>呼吸道外科    乳腺外科    血管外科</li> </ul> <p>① ☎5403 ② ☎5612</p>	<ul style="list-style-type: none"> <li>小儿外科·成长期外科·小肠移植外科</li> <li>小儿科</li> </ul> <p>① ☎5576 ② ☎5427</p>
	5层	<ul style="list-style-type: none"> <li>综合围产期母子医疗中心</li> <li>母亲胎儿部门</li> <li>初生儿部门</li> <li>围产母婴共通病床</li> </ul> <p>① ☎5894 ② ☎5903</p>	<ul style="list-style-type: none"> <li>小儿门诊    小儿科    小儿外科·成长期外科·小肠移植外科</li> <li>成长过渡期护理门诊</li> <li>牙科门诊    小儿牙科·特殊治疗牙科</li> <li>矫正牙科(口腔·颌面矫正中心)    腭口腔外科</li> <li>颜面口腔外科    老龄者牙科·全身管理牙科    牙科麻醉科</li> </ul>
	4层	<ul style="list-style-type: none"> <li>紧急救护中心</li> <li>肾病治疗部(透析室·腹膜透析门诊)</li> <li>病理诊断科·病理部</li> <li>爱心图书室</li> </ul>	<ul style="list-style-type: none"> <li>牙科门诊</li> <li>口腔内治疗科    牙周病科    咬合修复科    义齿修复科</li> <li>口腔摄影诊断科    口腔护理·预防门诊    口腔综合诊疗科</li> <li>牙科综合预诊    围手术期口腔护理中心</li> </ul>
	3层	<ul style="list-style-type: none"> <li>冠状动脉疾病治疗部</li> <li>紧急救护中心</li> <li>集中治疗部</li> <li>小儿紧急救护中心</li> <li>手术部</li> </ul>	<ul style="list-style-type: none"> <li>心脏中心</li> <li>循环内科    心血管外科    血液·肿瘤·心血管内科</li> <li>放射线部(心脏血管造影)</li> <li>同位素治疗中心    RI病床    GMP设施</li> </ul> <p>① ☎5563 ② ☎5368</p>
	2层	<ul style="list-style-type: none"> <li>营养咨询室</li> </ul>	<ul style="list-style-type: none"> <li>脑部中心</li> <li>检查部(样本检查·生理检查)</li> </ul>
	1层	<ul style="list-style-type: none"> <li>理疗部    时间外受理处</li> <li>紧急救护中心    小儿紧急救护中心</li> <li>放射线部(胸部·造影摄影·透视摄影·骨密度测定·CT)</li> </ul> <p>▶ 夜间出入口</p>	<ul style="list-style-type: none"> <li>放射线部(血管造影·MRI·超声波)</li> <li>放射线部(骨摄影)</li> <li>光学医疗诊疗部(内视镜室)</li> </ul>
地下1层	<ul style="list-style-type: none"> <li>放射线治疗部门(放射线治疗)</li> </ul>	<ul style="list-style-type: none"> <li>营养管理室</li> </ul>	

## 门诊电话号码簿

请拨打内线 092-642-XXXX

有关门诊事宜, 请直接与相关的诊疗科通过电话联系。  
拨打时, 请在左侧电话号码加拨下表的各诊疗科的4位尾数。

诊疗科名	地点	受理	电话号码
血液·肿瘤·心血管内科			
免疫·胶原病·感染症内科			
消化道内科	外 3层	西	5302
肾·高血压·脑血管内科			
内分泌代谢·糖尿病内科			
肝脏·胰脏·胆道内科			
心理诊疗内科	外 4层	西	5335
神经内科	外 2层	西	5349
循环内科	外 3层	东	5371
呼吸内科	外 4层	西	5388
小儿科	北 5层	西	5430
精神科神经科	外 2层	西第2	5640
放射线科	外 1层	西	5705
综合诊疗科	外 1层	西	5300
尖端分子·细胞治疗科	外 3层	西	5302
妇产科	外 4层	东	5900:产科(复诊) 5409:妇产科
消化道外科	外 4层	西	
肝脏·脾脏·门脉·肝脏移植外科	外 4层	西	
胆道·胰脏·胰脏移植·肾移植外科	外 4层	西	5453
呼吸外科	外 4层	西	5479
乳腺外科	外 4层	西	
内分泌外科	外 4层	西	
血管外科	外 4层	西	

诊疗科名	地点	受理	电话号码
骨外科	外 1层	西	5504
脑神经外科	外 2层	西	5533
心脏血管外科	外 3层	东	5565
小儿外科·成长期外科、 小肠移植外科	北 5层	西	5578
皮肤科	外 3层	东	5597
泌尿·前列腺·肾脏·肾上腺外科	外 2层	西	5615
眼科	外 2层	东	5660
耳鼻咽喉·头颈部外科	外 3层	东	5681
疼痛控制(麻醉科复苏科)	外 4层	东	5719
整形外科	外 3层	东	5510
口腔科	北 5层	东	6445
颌面口腔外科	北 5层	东	6450

各种窗口	地点	电话号码
综合指南	外 1层	6270
门诊受理	外 1层	5138
住院受理	外 1层	5150
支付窗口	外 1层	5169
时间外受理	南 1层	5163

南 病房栋 南栋      北 病房栋 北栋      外 门诊诊疗栋

## 西区

## 东区

楼层	西区	东区
5层		
4层	<ul style="list-style-type: none"> <li>外科</li> <li>呼吸内科</li> <li>心理诊疗内科</li> <li>尖端医学工学诊疗部</li> <li>智能看护门诊</li> </ul>	<ul style="list-style-type: none"> <li>妇产科</li> <li>疼痛控制(麻醉科复苏科)</li> <li>再生牙科·植牙中心</li> <li>淋巴浮肿门诊</li> </ul>
3层	<ul style="list-style-type: none"> <li>内科</li> <li>先端分子·细胞治疗科</li> </ul>	<ul style="list-style-type: none"> <li>心脏中心 (□循环内科 □血液·肿瘤·心血管内科 □心脏血管外科)</li> <li>皮肤科</li> <li>耳鼻咽喉·头颈部外科</li> <li>整形外科</li> </ul>
2层	<ul style="list-style-type: none"> <li>神经内科</li> <li>脑神经外科(烟雾病专家门诊) (脑下垂体专家门诊)</li> <li>泌尿·前列腺·肾脏·肾上腺外科</li> <li>精神科神经科</li> </ul>	<ul style="list-style-type: none"> <li>眼科</li> <li>门诊化疗室</li> <li>姑息治疗中心</li> </ul>
1层	<ul style="list-style-type: none"> <li>医疗联协中心</li> <li>综合诊疗科</li> <li>骨外科</li> <li>放射线科</li> <li>睡眠时无呼吸病中心</li> </ul>	<ul style="list-style-type: none"> <li>综合指南    □初诊·CD·文书·复诊·住院受理窗口</li> <li>支付·案内票提交窗口</li> <li>公费咨询窗口</li> <li>住院·检查说明室</li> <li>住出院与围手术期支援中心</li> </ul>
地下1层		正门入口

门诊诊疗栋



### 有关患者用停车场的费用

※停车场可以24小时利用。但是，对于停车场内的事件·被盗等，我院一概不承担责任，请谅解。

	第1停车场 (可容纳214辆:其中残障者用车位11个)	第2停车场 (可容纳270辆:其中残障者用车位23个) 第3停车场 (可容纳363辆:其中残障者用车位3个)
门诊患者 住出院当日患者	6小时以内100日元 [以后每30分钟收费100日元] ●门诊患者 ..... 案内票小票 ●住院当天的患者 ..... 住院受理小票 ●出院当天的患者 ..... 收据 或 出院时存车折扣券	10小时以内免费 [以后每30分钟收费100日元] 请到门诊诊疗栋1层 综合案内处停车场专用柜台， 提交存车卡及左侧列出的票据，办理存车费折扣手续。
陪伴者 探视者等	60分钟200日元 [以后每30分钟100日元]	60分钟100日元 [以后每30分钟100日元] <b>8小时以内最高600日元</b> [以后每30分钟100日元]
获得陪同许可的家属	全天免费(每1家庭1天1张)	※只适用在病房楼层提交了在院家族许可愿申请表(参照P20)并获得许可的家属。请到门诊诊疗栋1层 综合案内停车场专用柜台，提交存车卡及上述的在院家族许可愿表，办理免费存车手续。

### 利用公共交通工具来本院的情况

